

**** Manual ****

PC software til styring af SparOmeter med kommunikation

Manual version 0.92

Til PC program version 0.3

Revision

Historik					
Dok. Rev	Dato	Init	Sider	Software Version	Bemærkning
1 (v0.90)	2006-06-30	TI, LXH	Alle	0.2	Dokument oprettet.
2 (v0.91)	2006-07-03	TI, HK	Alle	0.2	Korrektur
3 (v0.92)	2006-07-10	ESF, ANDL	Alle	0.3	Tilføjelser / Ændringer

Indholdsfortegnelse

Revision	2
Indholdsfortegnelse	3
Indledning	4
Symboler og ordforklaringer	4
Download Software	5
dotNET framework	5
Installation på PC	5
Tilslut SparOmeter til PC (kabel)	7
Start program	7
Tilslut SparOmeter / søg efter SparOmeter (software)	7
SparOmeter ikke fundet	8
Aflæs måledata	8
Opsæt ny måling	10
Intervalskema.....	11
Vis måledata	11
Vis måledata i 15 min. tidsserie.....	12
Vis Måleserie	12
Eksport til XML (gem som)	13
Send måledata til hjemmeside	13
Vælg hjemmeside	14
Send måledata i 15 min. tidsserier	14
Proxy-server (firewall)	14
Profiler	15
Vælg aktiv profil.....	15
Opret Ny Profil	15
Slet Profil.....	15
Gem Profil	15
Skift adgangskode.....	16
Check for ny version	16
Licens, sourcekode og udvikling	16
Systemkrav	17
Support	17

Indledning

Tillykke med dit nye SparOmeter + SparEI-programmet. SparOmeteret er et måleapparat, som kan benyttes til måling af elforbrug af enkeltstående elektriske apparater i din husholdning. Dette gælder både når apparaterne er tændt eller i standby tilstand.

Denne manual beskriver brugen af SparEI-programmet. Spørgsmål til betjening af SparOmeteret og tekniske data henvises til medfølgende SparOmeter manual.

Symboler og ordforklaringer

Områder på skærbillede:

1 : Menuvælger, 2 : programindhold, 3 : informationsområde, 4 : hjælp og statusområde



Tekst i manual	Beskrivelse
Program	PC software (SparEI-programmet)
Måledata	Energidata målt af SparOmeter
XML	Extensible Markup Language (format som i SparEI bruges i måledata filer)
15 min. tidsserie	Tidsserie omregnes til tidsserie med 15 min loginterval og tidsstempler xx:00, xx:15, xx:30 og xx:45.
Indbakke (profil)	Område på hjemmeside hvor måledata ligger efter man har sendt måledata fra SparEI programmet til hjemmesiden.
ESF	Elsparafonden
TI	Teknologisk Institut

Download Software

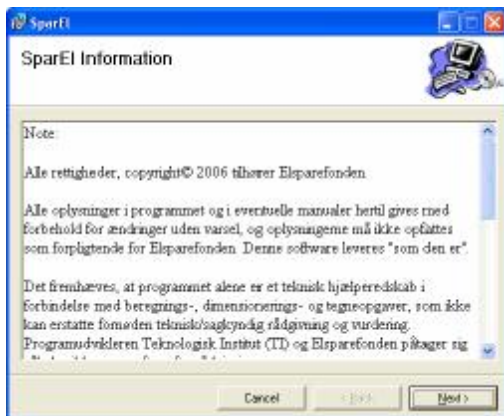
Software kan frit hentes på <http://www.sparel.dk/sparometer>. Filen man downloader hedder setup.zip og pakkes ud (unzip) i eks. c:\sparel_temp. Installationen kan nu påbegyndes.

dotNET framework

Microsofts dotNET framework 2.0 skal være installeret på computeren inden installationen kan fuldføres. Hvis ikke computeren har framework 2.0 eller nyere, vil installationen henvise til Internetside, hvor frameworket kan hentes gratis. Ellers kan man via window-update hente frameworket.

Installation på PC

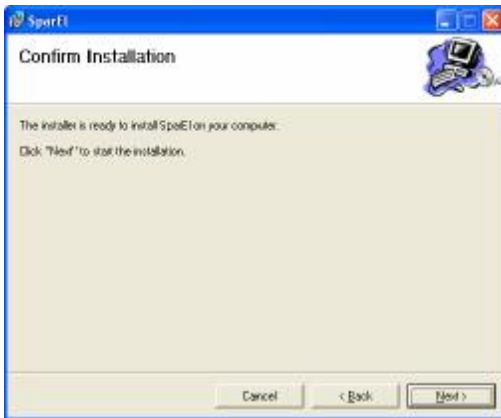
Bemærk at man skal have administrator rettigheder på computeren, hvor programmet skal installeres. Kør filen setup.exe i eks. c:\sparel_temp. Installationen vil starte og følgende skærbillede vil kunne ses:



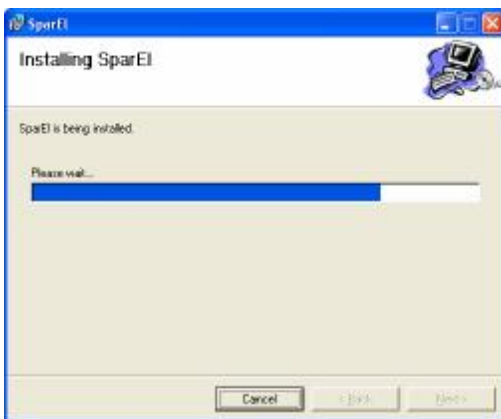
Efter informationen er læst tryk på "Next". Nyt skærbillede:



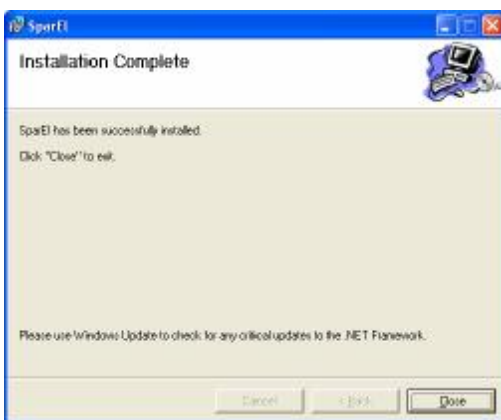
Nu vælges mappen hvor programmet bliver installeret. Programmet forslår ”c:\Programmer\Elsparefonden\SparEl”. Mappen kan ændres ved at indskrive ny sti eller via knappen ”Browse” Efter stien er valgt tryk ”Next”. Nyt skærm billede:



Installationen er klar til at installere programmet på harddisken. Tryk på ”Next” for at starte installationen. Nyt skærmbillede:



Installationen er nu begyndt og vil tage 1-3 minutter afhængig af computerens hastighed. Nyt skærmbillede:



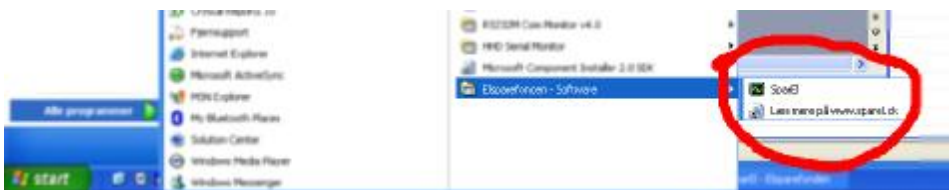
Installationen er fuldført. Tryk på ”Close” og du kan nu benytte SparEl programmet.

Tilslut SparOmeter til PC (kabel)

Det medfølgende kabel tilsluttes SparOmeter og computerens serielport. **Bemærk** hvilken comport SparOmeteret tilsluttes til, se evt. manual til din PC. Det skal bruges senere i programmet, når man søger efter SparOmeteret.

Start program

Installationen har under startmenuen gemt en genvej ”Sparel” i mappen ”Elsparafonden – Software” til programmet.



Start programmet ved tryk på genvej ”Sparel”.

Tilslut SparOmeter / søg efter SparOmeter (software)

Tryk på ”Tilslut SparOmeter” i menuvælger. Nyt skærbillede:



I listen ”Vælg COM port” vælges den som comport SparOmeter blev tilsluttet. Herefter trykkes på ”Søg” knappen. Nu vil programmet søge efter et SparOmeter på valgte comport. Nyt skærbillede efter SparOmeter er fundet:



Bemærk at knapperne ”Aflæs måledata” og ”Opsæt ny måling” nu er aktive og kan aktiveres. Hvis det er første gang SparOmeteret tilsluttes, se afsnit ”Opsæt ny måling”.

Bemærk hjælpeteksten i ”4 : hjælp og statusområde”:

"SparOmeter er fundet og tilsluttet. Ny måling kan opsættes under menu-punktet 'Opsæt ny måling'. Måledata kan aflæses under menu-punktet 'Aflæs måledata'."

SparOmeter ikke fundet

Hvis programmet ikke kunne finde et SparOmeter på angivet comport ses nedenstående skærbillede:



Bemærk hjælpeteksten i ”4 : hjælp og statusområde”:

"Fejl, tjek om SparOmeteret er tilsluttet 230V og PC'ens COMport. Vælg eventuelt en anden COMport og tryk 'Søg' igen."

Aflæs måledata

Tryk på ”Aflæs måledata” i menuvælger. Nyt skærbillede:



Hvis ikke det er muligt at trykke på ”Aflæs måledata”, se afsnit ”Tilslut SparOmeter”. Tryk på knappen ”Hent måledata” i programindholdsområdet. Programmet vil nu læse alle måledata fra SparOmeteret. **Bemærk** at overførslen kan tage op til 10 minutter ved fuld hukommelse.

Når alle måledata er hentet laver programmet en analyse og finder alle måleserier, dvs. alle tidspunkter, hvor SparOmeteret blev tændt. Nyt skærbillede:

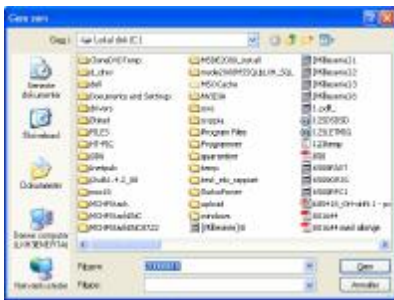


Hver række i listen udgør en måleserie. På ovenstående skærbillede er der fundet en måleserie i måledata.

Kolonner

Kolonnenavn	Beskrivelse
Vis Udskrift	Bruges til visning af måleserie (graf).
Eksport til XML	Bruges hvis måledata skal gemmes i XML-format til senere import i andre programmet.
Seriestart	Startdato og tidspunkt for måleserie.
Serienavn	Her er det muligt at navngive måleserie. Eksempelvis til ”TV i stuen”

Når måleserier er navngivet gemmes måledata ved tryk på ”Gem og Afslut”. Nyt skærbillede:



Vælg den ønskede mappe hvori måledata skal gemmes. I feltet "Filnavn" indskrives navnet på filen, som måledata gemmes i. Programmet indskrives selv den aktuelle dato i feltet. Tryk "Gem" i vinduet og måledata er gemt på disken.

Opsæt ny måling

Tryk på "Opsæt ny måling" i menuvælger. Nyt skærbillede:



Hvis ikke det er muligt at trykke på "Aflæs måledata", se afsnit "Tilslut SparOmeter".

Ved afkrydsning i feltet "Slet alle måledata i SparOmeter" bliver alle måledata slettet og SparOmeteret er klar til at logge 16.000 nye målinger.

Sæt log-interval og tryk "Setup". Programmet starter nu opsætningen, og det kan tage 10-15 sekunder at fuldføre, afhængigt af hastigheden på PC'en.

Elsparerefonden anbefaler et log-interval på 15 min.

Intervalskema

SparOmeteret kan rumme 16.000 målinger. Nedenstående skema viser længden af log-tiden i forhold til log-interval:

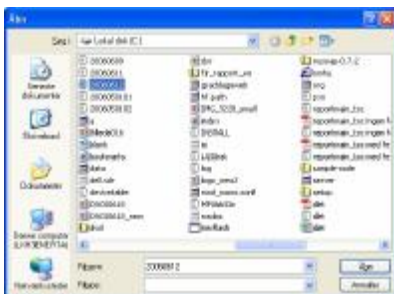
Log-interval i minutter	Længde
1	11 dage
2	22 dage
3	33 dage
4	44 dage
5	55 dage
6	66 dage
10	110 dage
15	165 dage
30	330 dage
60	660 dage

Vis måledata

Tryk på ”Vis måledata” i menuvælger. Nyt skærbillede:



Tryk på knappen ”Hent måledata fra fil” i programindholdsområdet. Nyt skærbillede:



Vælg fil med måledata. Nyt skærbillede:



Kolonner

Kolonnenavn	Beskrivelse
Vis Udskrift	Bruges til visning af måleserie.
Eksport til XML	Bruges hvis måledata skal gemmes i XML-format til senere import i andre programmet.
Serie-start	Startdato og tidspunkt for måleserie.
Serie-navn	Måleserienavn. Angivet under "Aflæs måledata"

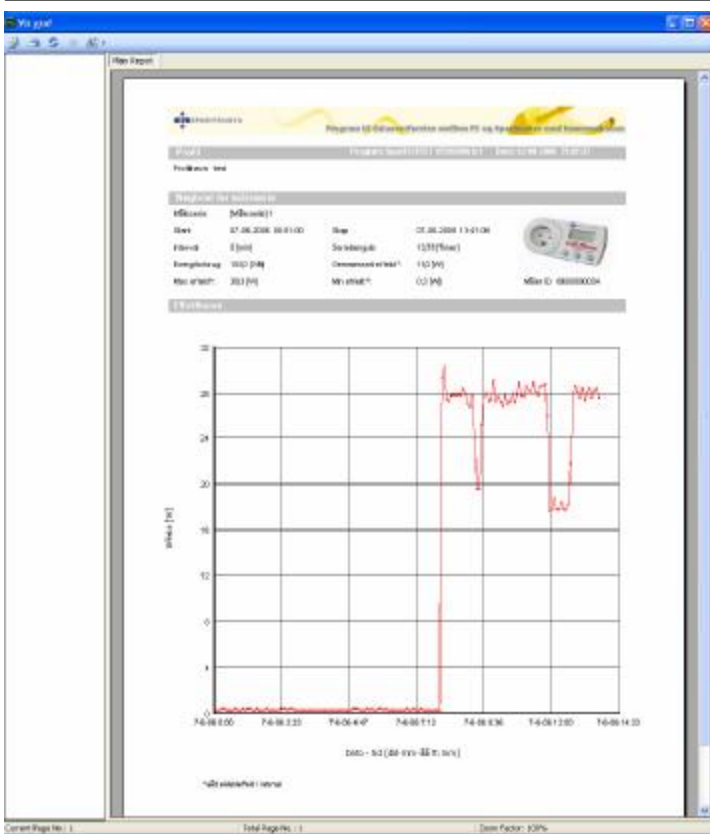
Vis måledata i 15 min. tidsserie

Denne funktion vil omregne en vilkårlig måleserie, uafhængig af logtidspunkt og loginterval, til en måleserie, hvor loginterval er 15 minutter og hvor logtidspunkter altid vil ramme minuttal 0, 15, 30 eller 45 (minutværdi).

I ovenstående eksempel er der fundet 2 måleserier i måledata.

Vis Måleserie

Tryk på ikon i kolonne "Vis Måleserie". Nyt skærmbillede:



Eksport til XML (gem som)

Tryk på ikon i kolonne "Eksport til XML". Måledata gemmes nu i XML format.

Send måledata til hjemmeside

Tryk på "Send måledata" i menuvælger. Nyt skærbillede:



Vælg hjemmeside

Denne liste opdateres direkte fra Internettet, og vil efter kort tids søgning indeholde de hjemmesider man kan sende måledata til. Vælg den hjemmeside du har en profil til.

Send måledata i 15 min. tidsserier

Denne funktion vil omregne en vilkårlig måleserie, uafhængig af logtidspunkt og loginterval, til en måleserie hvor loginterval er 15 minutter og hvor logtidspunkter altid vil ramme minuttal 0, 15, 30 eller 45 (minutværdi).

Tryk på "Send måledata til server". Nyt skærmbillede:



Vælg fil med måledata, eks "20060617 223256.txt". Nyt skærmbillede:



Måledata er nu fremsendt til hjemmesiden. Transmissionen afhænger af internetforbindelsen samt hvor mange måledata der sendes.

Proxy-server (firewall)

Hvis computeren er sat til at bruge Proxy-server til Internetkommunikation, vil Sparel automatisk bruge samme opsætning. Hvis man via Internet Explorer-browser kan se eks. <http://www.sparel.dk>, så kan Sparel programmet sende måledata til hjemmesiden. Kontakt din netværksadministrator for yderligere hjælp til opsætning af Proxy-server.

Profiler

Tryk på "Profiler" i menuvælger. Nyt skærbillede:



På <http://www.sparel.dk> skal man oprette en login-profil. Brugernavn og adgangskode man tildeles på hjemmesiden indskrives efterfølgende i programmet. Herefter kan man sende (upload) måledata til egen indbakke (profil) på hjemmesiden.

Vælg aktiv profil

I profil-listen vælges hvilken profil, der skal arbejdes under. Det har betydning for hvilken indbakke (profil) måledata sendes til. I statuslinjen nederst i programindholdsfeltet kan man altid se hvilken profil der arbejdes i. Ved opstart vælger programmet altid sidst brugte profil.

Opret Ny Profil

Efter tryk på "Opret Ny Profil" vil programmet oprette en ny profil til redigering. Felterne Profilnavn, Brugernavn, Adgangskode og Note er nu klar til redigering. Efter redigering gemmes den nye profil ved tryk på "Gem Profil".

Slet Profil

Den valgte profil slettes efter tryk på "Slet Profil".

Gem Profil

Efter redigering skal man altid huske at gemme ny profil ved tryk på "Gem Profil".

Skift adgangskode

Når man ønsker at skifte adgangskode skal man gøre følgende:

Skift adgangskode på hjemmesiden, eks. www.se-elforbrug.dk". Den nye adgangskode indskrives i programmet under den ønskede profil. Når programmet har samme brugernavn og adgangskode som på hjemmeside, kan programmet sende måledata til hjemmesiden (indbakke).

Check for ny version

Tryk på link "Om program" i informationsområdet. Nyt skærmbillede:



Her oplyses "Din version" og "Seneste version". Er der forskel på versionerne, kan seneste version hentes ved tryk på "Hent seneste version".

Licens, sourcekode og udvikling

SparEl udgives under GNU GENERAL PUBLIC LICENSE

Alle oplysninger i programmet og i eventuelle manualer hertil, gives med forbehold for ændringer uden varsel, og oplysningerne må ikke opfattes som forpligtende for Elsparafonden. Denne software leveres "som den er".

Det fremhæves, at programmet alene er et teknisk hjælperedskab i forbindelse elmåling/SparOmeter, som ikke kan erstatte fornøden teknisk/sagkyndig rådgivning og vurdering. Programudvikleren Teknologisk Institut (TI) og Elsparafonden påtager sig således ikke nogen form for rådgivningsansvar.

I intet tilfælde er Elsparafonden og programudvikleren Teknologisk Institut (TI) ansvarlig for tab eller skade, herunder tab for forventede indtægter, fejlrådgivning, manglende besparelser eller andre indirekte tab eller følgeskader, der måtte udspringe af korrekt eller ukorrekt brug af softwaren. Dette gælder, uanset om Elsparafonden eller en bemyndiget repræsentant er blevet orienteret om muligheden for sådanne tab eller skader."

Systemkrav

Microsoft dotNET framework 2.0.

Pentium 500MHz PC, minimum 512MB RAM og 10GB ledig harddisk.

Se mere på <http://www.sparel.dk/sparometer>

Support

Se mere på <http://www.sparel.dk/sparometer>