



Kom let i gang med
Energiledelse

Små og mellemstore virksomheder

*En guide til små og mellemstore virksomheder
i at bruge energien effektivt*

Go'Energi

Introduktion

Erfaringer viser, at de fleste virksomheder kan reducere deres energiforbrug med 15-30 % ved at indføre energiledelse. Heraf kan I opnå en stor del med mindre investeringer og via adfærdsændringer.

Denne folder om energiledelse er skrevet til små og mellemstore virksomheder. Formålet er at definere de vigtigste aktiviteter i energiledelse og give inspiration til at planlægge indsatsen i praksis.

Det kræver opbakning fra ledelsen at opnå succes med energiledelse. Ledelsen er nødt til at afsætte penge og medarbejdere til arbejdet og træffe beslutninger om, hvilke tiltag den vil gennemføre. Arbejdet vil ofte foregå på tværs af organisationen for at få de bedste projekter gennemført.

En systematisk indsats i form af energiledelse vil afdække nye muligheder for at reducere udgifterne til energi – år efter år. Som regel vil medarbejderne også opnå værdifuld viden om, hvordan de kan effektivisere produktionen og andre dele af driften.

Energiledelse kan gøres meget enkelt, og hver aktivitet kan tilpasses jeres ambitioner. Folderen lægger op til en bred indsats. I kan bruge den, både når I vil videre med enkelte elementer, og når I har behov for at få styr på hele processen fra A til Z.

God læselyst!

Go' Energi, september 2011

Go'Energi

Læs, hvad de andre siger

Vi har samarbejdet med nedenstående og fået lov til at fortælle om deres gode erfaringer. Se efter dette felt under de enkelte afsnit.



Kom let i gang med energiledelse – Små og mellemstore virksomheder version 1, september 2011

Elementerne i energiledelse

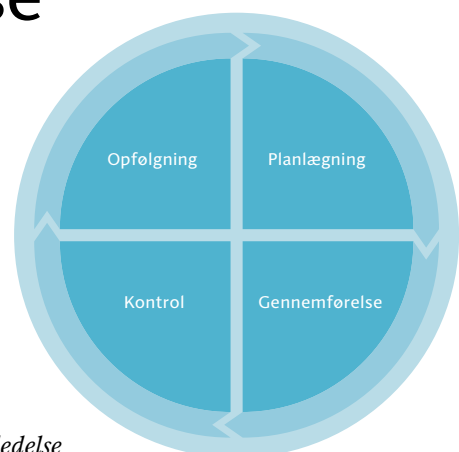
Energiledelse er et godt redskab til at arbejde systematisk med at bruge energien effektivt. Det inddrager ledelsen og gør jeres planer og mål synlige. I kan bruge energiledelse til at skabe opbakning til projekter – også dem, der normalt er svære at gennemføre.

De vigtigste elementer i et enkelt energiledelsessystem er:

1: Mål	<i>side</i>	4
2: Organisering af indsatsen	<i>side</i>	5
3: Kortlægning af energiforbrug	<i>side</i>	8
4: Udarbejdelse af handlingsplan	<i>side</i>	9
5: Energistyring og nøgletal	<i>side</i>	10
6: Evaluering af indsatsen	<i>side</i>	11
7: Enkle rutiner	<i>side</i>	12

Princippet bag energiledelse

Energiledelse er en vedvarende indsats baseret på princippet planlægning, gennemførelse, kontrol og opfølgning.



Figur 1: Princippet bag energiledelse

1: Mål

Det er en god idé at forankre indsatsen i et konkret, fælles mål.

I bør styre indsatsen ved at opstille et mål, som ledelsen har været med til at formulere. Målet kan være energi per ton produkt eller per produktionsenhed eller et andet specifikt mål. Det kan I formulere som et mål, I skal indfri enten over en bestemt årrække eller per år (se et eksempel på et mål i casen nedenfor).

Det kan være svært at måle effektiviseringerne præcist, hvis der ikke er energimålere nok i virksomheden. Hvis det er tilfældet, kan I i stedet anslå den samlede energieffektivisering, ud fra hvilke projekter I har gennemført, og de forventede forbedringer for hvert projekt.



... sænke forbruget med 10 % det første år

Det er en fordel at opstille et SMART mål: dvs. et mål som er specifikt, målbart, ambitiøst, realistisk og tidsbestemt. Så er det meget nemmere at måle, om ens handlinger har bidraget til at indfri målet. Det var sådan, Dyrup nåede frem til sin målsætning om at reducere forbruget af naturgas til opvarmning med 10 %.

"Da jeg blev ansvarlig for området i 2009, havde vi et forbrug på 800.000 kubikmeter gas om året til opvarmning. Det syntes jeg umiddelbart var alt for stort. Derfor foretog jeg en række målinger af gasforbruget sammenholdt med antallet af graddage. På baggrund af målingerne og møder med vores eksterne rådgiver skønnede vi, at det både var realistisk og ambitiøst at sænke forbruget med 10 % det første år (fyringssæsonen 2008/2009). Det var ikke til at vide 100 % sikkert på forhånd, men det viste sig at holde stik," lyder det fra Jan Hollender, som er facility og security manager hos Dyrup.



2: Organisering af indsatsen

Det er vigtigt at involvere de rette kompetencer for at få succes. Det gælder især om at finde en energiansvarlig og udpege, hvem og hvad der skal arbejdes med.

Det vigtigste er at udnævne en energiansvarlig, der står for den daglige indsats for at bruge energien effektivt, lave en handlingsplan m.m. Den energiansvarlige skal have de fornødne beføjelser og kompetencer til at varetage sit arbejde.

Det er vigtigt, at I vælger en medarbejder, som kan arbejde på tværs af organisationen. Vurder, hvem i jeres virksomhed som passer bedst til denne opgave.

Organiseringen af indsatsen vil variere meget afhængigt af størrelsen af jeres virksomhed. Derfor er det vigtigt at vurdere, hvad der er bedst for jer.

Det er også vigtigt at:

Vurdere de forskellige medarbejders indflydelse på energiforbruget

Personalegrupper med stor indflydelse på eller viden om energiforbruget bør involveres, når det er relevant.

I kan vælge at involvere forskellige grupper fra år til år for ikke at iværksætte en stor og omfattende indsats det første år.

Det kan f.eks. være:

- » Operatører, der styrer processer og anlæg
- » Personale, der står for den daglige drift og vedligeholdelse
- » Produktions- og kvalitetsansvarlige
- » Den indkøbsansvarlige
- » Den medarbejder, der står for renoveringer, nybyggerier og vedligeholdelse af bygninger
- » Den it-ansvarlige
- » Håndværkere og rengøringspersonale

Nedsætte en energigruppe

Nedsæt en energigruppe, og fastlæg, hvem der har ansvaret for at gennemføre energibesparelser. Overvej gruppens sammensætning hvert år, og inddrag eventuelt andre medarbejdere, når nye områder skal i fokus. I vurderer selv, hvem der skal være med i gruppen.

Det kan f.eks. være:

- » En projektleder (oftest den energiansvarlige)
- » En repræsentant for produktionen (eventuelt for flere afdelinger)
- » En teknisk ansvarlig med kompetence til at gennemføre projekter

Det er vigtigt, at I ved, hvilken rolle ledelsen skal spille. I nogle tilfælde sidder ledelsen med i energigruppen. Andre virksomheder vælger, at ledelsen holder en tæt kontakt til energigruppen via projektlederen.

Vurdere og håndtere barrierer

Vurder, om energigruppen får svært ved at gennemføre projekter.

De sædvanlige barrierer er:

- » Gruppen har ikke arbejdet systematisk med energiledelse og har svært ved at konkretisere, hvad der skal gøres
- » Gruppen har svært ved at opnå accept af arbejdet med energiledelse, da der også presses på for at opnå et godt flow i produktionen
- » Der er ikke afsat penge til indsatsen, hverken til investeringer eller til at involvere eksterne samarbejdspartnere

Involvare medarbejdere og mulige samarbejdspartnere

Identificer mulige eksterne samarbejdspartnere. I kan overvinde de fleste barrierer med ekstern rådgivning. Det er ofte en god forretning.

Vurder, hvordan indsatsen bedst forankres hos medarbejderne. I kan f.eks. lave en adfærdskampagne eller inddrage ledelsen i arbejdet med at sætte fokus på energien.

Vi har etableret en energipulje ...



Mange mindre virksomheder er forsigtige med at bruge eksterne konsulenter, men den rette ekspertise er vigtig, når I skal bruge energien effektivt. Hos olie- og foderkageproducenten Scanola synes produktionsdirektør Claus Emmertsen, at det er en god forretning at bruge ekstern assistance til energiarbejdet.

"Vi bruger eksterne konsulenter til at beregne energibesparelser, teste ideer og udforme tekniske løsninger. Det fungerer godt på en mindre arbejdsplads med 15 ansatte. Her er det nemlig ledelsen – i form af en driftsleder og mig selv – der står for at gennemføre besparelserne," siger Claus Emmertsen.

I mellemstore virksomheder er det vigtigt at sikre den rette opbakning til arbejdet med energiledelse. Det er ofte en fordel at inddrage både topledelse og menige medarbejdere. Det er tilgangen hos Dyrup:

"Vores energiudvalg består af ledelsesrepræsentanter og medarbejdere med fingeren på pulsen. Vi ser på, hvor vi har det største forbrug, og hvor vi mener, at vi kan opnå de største besparelser, så vi får de rette folk med i energiudvalget. Vores direktør, den øvrige ledelse, en ekstern konsulent og jeg selv er med i udvalget. Desuden deltager cheferne for de to afdelinger, som bruger mest energi, vores miljømedarbejder og projektlederne fra de afdelinger, hvor vi er i gang med konkrete projekter," fortæller Jan Hollender, som er facility og security manager hos Dyrup.



Hurtige besparelser

25 W → 7 W

40 W → 11 W

60 W → 15 W

75 W → 20 W

100 W → 23 W



3: Kortlægning af energiforbruget

I skal kende jeres forbrug for at vide, hvor det kan betale sig at sætte ind. Det gør det også nemmere for ledelsen at prioritere indsatsområderne.

Kortlægning af energiforbruget er fundamentet i energiledelse.

Kortlægningen skal afdække energiforbrugets fordeling på el og varme og ikke alene fokusere på bygninger og matrikler. I skal opdele kortlægningen efter afdelinger og processer. Det er væsentligt at kende det samlede energiforbrug til forskellige produktionsafsnit og anlæg (se figur 2).

I forbindelse med kortlægningen er det blandt andet vigtigt at huske, at ventilationsanlæg (el til ventilatorer, køling og opvarmning) ofte er fordelt på flere målere. Rumvarme udgør også en stor del af jeres udgifter til energi, fordi den er belagt med afgifter. Det er blandt andet derfor, rumvarme bør indgå i jeres kortlægning. Rumvarme omfatter elektricitet, fjernvarme eller brændsel til opvarmning og varmt brugsvand (til badefaciliteter, håndvask mv.). Energi til aircondition og lignende regnes også med til rumvarme.

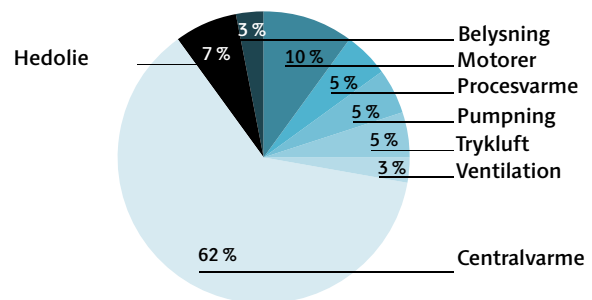
Der er tit problemer med manglende målere og oplysninger. Derfor går øvelsen ud på at:

- » Samle så mange oplysninger om produktionen og andre installationer som muligt. Derefter kan I vurdere fordelingen af det samlede energiforbrug

- » Skaffe oplysninger om energipriser, så I kan se jeres udgifter til energi totalt og fordelt på anvendelsesområder. Fordelingen af udgifter på områder gør det nemmere at prioritere projekterne og motivere ledelsen til at afsætte ressourcer til energiarbejdet

I kan beslutte, at fordele omkostningerne på procesafsnit, så de følger budgetansvaret. Hvis I vælger det, skal I tage højde for, at elforbruget til f.eks. et køleanlæg skal fordeles på flere afsnit.

Kortlægningen behøver ikke at være helt præcis det første år, men gør en løbende indsats for at forbedre kortlægningen år for år, i takt med at I får bedre indsigt i energiforbruget, og der bliver opsat nye målere.



Figur 2: FORBRUG. Eksempel på fordeling af el- og varmeforbrug i offentlig administration

En natrundering er også en rigtig øjenåbner ...

Kortlægningen af energiforbruget er vigtig, når I skal finde ud af, hvor meget energi I bruger i de enkelte afdelinger eller på forskellige processer i jeres produktion. Når I har et overblik over forbrugets størrelse, er det meget nemmere at se, om det er muligt at bruge mindre energi.

"Vi har kortlagt vores energiforbrug sammen med en ekstern rådgiver for at få overblik over, hvor det bedst kunne betale sig at gå i gang. Vi manglede ganske enkelt en lang række data. I den forbindelse har vi blandt andet foretaget målinger af vores energiforbrug til trykluft, ventilation og procesvarme m.m. (se figur 2). Desuden har vi brugt vores måler aflæsninger for gas, vand og el til at få overblik over det samlede forbrug. En natrundering er også en rigtig øjenåbner i forhold til at opdage ventilation,



belysning og maskiner, som burde være slukket," fortæller Jan Hollender, som er facility og security manager hos Dyrup.

4: Udarbejdelse af handlingsplan

Handlingsplanen er et dynamisk værktøj, der giver overblik over jeres projekter.

Jeres handlingsplan er et dynamisk værktøj, der bør revideres regelmæssigt. Det er vigtigt at have ledelsens opbakning til planen.

Med udgangspunkt i kortlægningen gennemgår I virksomhedens energiforbrug for at finde frem til energibesparende projekter. Det kan f.eks. være et møde i energigruppen, hvor I laver en brainstorm eller en bruttoliste over alle de mulige tiltag, I kan komme i tanke om. Nogle virksomheder udskriver en konkurrence for at indhente ideer fra hele virksomheden. Medarbejderne har ofte gode ideer til energiforbedringer.

Tænk også bredt på mulige indsatsområder, f.eks.:

- » Tekniske områder og projekter
- » Adfærdsændringer
- » Nyanlæg eller renoveringer
- » Indkøbsprocedurer

En handlingsplan bør først og fremmest indeholde målrettede projekter, der giver kontante besparelser. Men det er også en god idé at planlægge undersøgelser, der baner vej for fremtidige projekter, f.eks.:

- » Nye energimålere til udvalgte produktionsafsnit eller anlæg
- » Energiundersøgelser af produktionsafsnit eller specielle anlæg
- » Indkøbskrav på særlige områder

Kortlægningen af jeres energiforbrug kan være med til at synliggøre mulige indsatsområder. Den kan også være en stor hjælp, når energigruppen skal prioritere de forskellige projekter, da områder med stort energiforbrug eller store energiudgifter bør prioriteres.

Fortsættes på næste side

... procesoptimeringer, screeninger og løbende vedligeholdelse

Det er ofte en fordel at fokusere på få områder frem for at iværksætte en bred indsats, når I arbejder med energiledelse. Derfor er det vigtigt at vide, hvilke kriterier der er vigtigst, når I skal vælge mellem forskellige projekter. Olie- og foderkageproducenten Scanola prioriterer sine projekter ud fra tre kriterier:

"Vi laver handlingsplaner på baggrund af besparelsens størrelse, tilbagebetalingstiden for en given investering og tiden, det tager at gennemføre en ny besparelse. De konkrete tiltag opstår ud fra procesoptimeringer, screeninger og løbende vedligeholdelse af produktionsanlægget," siger Claus Emmertsen, der er produktionsdirektør hos Scanola.



Gennemgå, diskuter og prioriter aktiviteterne på jeres bruttoliste, så I ender med at have en nettoliste – jeres handlingsplan. For mindre virksomheder kan en omfattende handlingsplan være svær at få realiseret. Fokuser derfor på ét område eller få projekter ad gangen.

Handlingsplanen behøver ikke være en stor redegørelse, det kan f.eks. være et skema, som den energiansvarlige opdaterer løbende. Uanset hvad planerne er for det kommende år, er det vigtigt,

at der for hver aktivitet er angivet følgende:

- » Kort beskrivelse af eller stikord om projektet
- » Hvem der er ansvarlig
- » Forventet besparelse
- » Forventet tidshorizont

Go' Energi har udviklet en vejledning og en skabelon, som gør det nemmere at udarbejde en handlingsplan. I kan finde links til vejledningen og skabelonen på side 15 i denne folder.

5: Energistyring og nøgletal

Jo bedre I følger med i og følger op på udviklingen i jeres energiforbrug, jo nemmere er det at bruge energien effektivt.

Løbende opfølgning på energiforbruget er vigtigt for at finde u hensigtsmæssige vaner, fejl i driften, fejl i tekniske installationer og lignende.

I kan typisk arbejde med nøgletal på to niveauer:

- » **Ledelsen:** typisk overordnede nøgletal, der viser udviklingen i energiforbruget fra år til år, f.eks. per kilogram produkt eller per produktionsenhed
- » **Driften:** relevant energiforbrug til afdelinger og processer med et vist forbrug. Det kan f.eks. være forbruget til ventilations- eller køleanlæg angivet i kWh per måned

Det er vigtigt, at I udpeger en ansvarlig for hvert nøgletal og definerer rutiner for opfølgning.

I kan bruge Go' Energis gratis værktøj "Se Elforbrug" til at følge elforbruget. Her kan I gratis følge døgn-, uge- og årsforbruget via de elmålere, som er fjernaflæste. I finder et link til "Se Elforbrug" på side 15 i denne folder.

Hvert år bør I drøfte, om nøgletallene er tilstrækkelige. Ofte er ekstra målere tjent hurtigt hjem i kraft af de besparelser, I kan opnå ved bedre overvågning af driften.

... selv små ændringer resulterer i et mindre energiforbrug

Overvågning af nøgletal er et vigtigt redskab, når I arbejder med at reducere energiforbruget. I den forbindelse gælder det om at vælge nøgletal, der passer til virksomheden, så man kan bruge dem til at styre energiforbruget i dagligdagen. Olie- og foderkageproducenten Scanola bruger meget energi til at producere olie og foderkager af rapsfrø. Derfor holder virksomheden godt øje med sit el- og brændstofforbrug:



"Vi overvåger udviklingen af nøgletal i vores energisystem, hvor vi beregner vores aktuelle og gennemsnitlige forbrug per ton råvare og sammenholder det med de minimums- og maksimumsgrænser, som vi har defineret. Det betyder, at vi har mulighed for at identificere eventuelle afvigelser og undersøge dem. I den forbindelse måler vi på energiforbruget af vores presser og maskiner. Vi måler også på enkelte produktionsafsnit, så vi kan se, om selv små ændringer resulterer i et mindre energiforbrug." fortæller Claus Emmertsen, som er produktionsdirektør hos Scanola.

6: Evaluering af indsatsen

En årlig evaluering af arbejdet gør det nemmere at vurdere indsatsen og det videre forløb. Ledelsen kan også bruge evalueringen til at give grønt lys til nye initiativer.

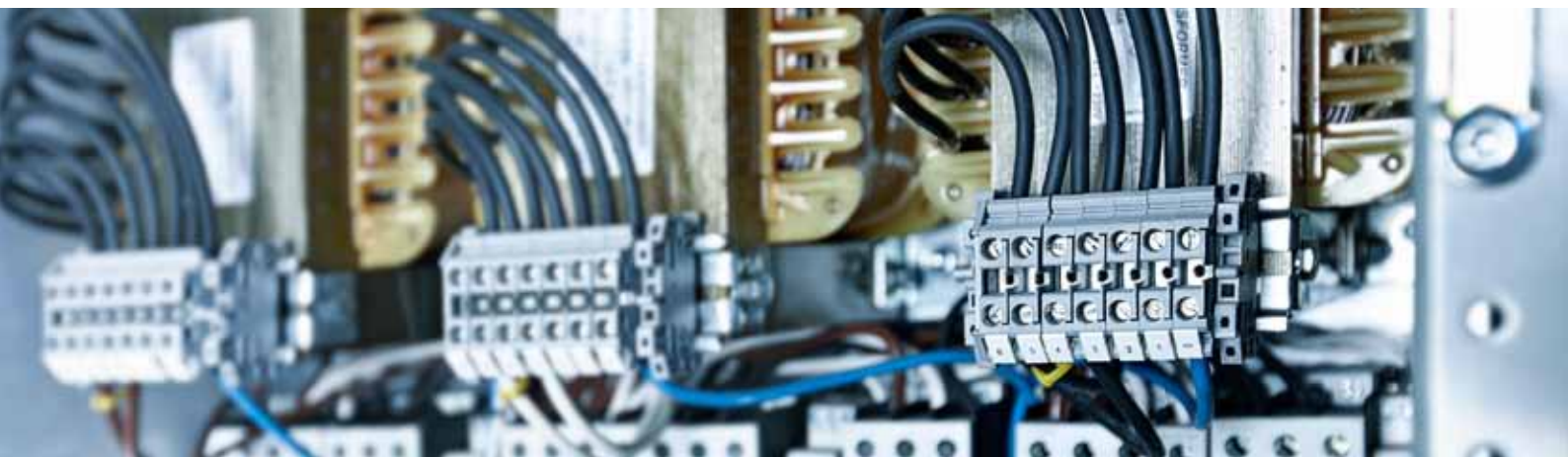
Lav et kort, årligt statusnotat om energiarbejdet, og fremlæg det for ledelsen. Ledelsen bruger notatet som grundlag for det kommende års indsats.

Et statusnotat kan omfatte svar på:

- » Hvad er status for udviklingen i energiforbruget?
- » Hvilke projekter er blevet gennemført?
- » Hvad er opnået i kraft af projekterne?
- » Hvilke energispareplaner er der for det kommende år?
- » Hvilke ydre forhold vil påvirke energiforbruget det kommende år?

- » Hvad er målsætningen for det kommende år?
- » Hvor mange ressourcer har vi i det kommende år?
- » Hvor stort er budgettet til investeringer i det kommende år?
- » Hvilke muligheder har vi for finansiering af større investeringer, herunder salg af energibesparelser til f.eks. energiselskaber eller via rådgivere?
- » Er der særlige forhold, der gælder for planlægningen af indsatsen det kommende år?

Sørg for, at ledelsen godkender handlingsplanen for det kommende år.



... gennemgår aktuelle planer og data

En evaluering er en god mulighed for at gøre status over, hvilke resultater I har opnået, og hvad der skal til for at bruge energien mere effektivt i det kommende år. Olie- og foderkageproducenten Scanola evaluerer forbruget af brændstof og elektricitet løbende, så der hele tiden er fokus på at bruge energien effektivt.



"Vi laver et månedligt notat om vores brændstof- og elforbrug sammenholdt med størrelsen af vores produktion. Notaterne bruger vi på vores ugentlige møder, hvor vi gennemgår aktuelle planer og data med vores medarbejdere. Så ved alle, hvad der skal til for at optimere energiforbruget i det daglige arbejde. Desuden stopper vi anlægget tre uger om året for at optimere energiforbruget for alle vores processer. Her er de månedlige notater også et godt redskab," siger Claus Emmertsen, der er produktionsdirektør hos Scanola.

7: Enkle rutiner

Med enkle rutiner kan I holde fokus på arbejdet med energiledelse i løbet af året.

Det er vigtigt, at I har fokus på energiledelsens seks punkter i løbet af året. Med enkle rutiner kan I selv gøre meget for at sikre den løbende opfølgning.

Når handlingsplanen er vedtaget, er det især vigtigt, at I prioriterer at følge op på projekterne for at sikre fremdriften i energiarbejdet.

Aftal tre til fire møder om året i energigruppen. Møderne kan med fordel have en fast dagsorden:

Energistyring og nøgletal

- » Er der afvigelser og ændringer, der kræver opfølgning?
- » Er der behov for at etablere nye målere eller finde bedre nøgletal?
- » Kan resultaterne af realiserede energispareprojekter ses i form af reduceret forbrug?

Gennemgang og revision af handlingsplanen

- » Er der behov for opfølgning på igangværende projekter?
- » Hvor langt er vi med planlægning af kommende projekter?
- » Har vi nye projekter eller ideer til handlingsplanen?

I slutningen af året evaluerer I indsatsen, og energigruppen aftaler hovedpunkterne for det kommende års organisering, kortlægning og handlingsplan.

Hvis I ønsker at udarbejde regulære procedurer for energiarbejdet, kan følgende være udgangspunktet:

- » Et "styrende" dokument, der definerer de årlige rutiner
- » En konkret beskrivelse af ansvar og procedurer for opfølgning på forbrug og nøgletal

... enkle redskaber, der er tæt på dagligdagen

Medarbejderne gennemgår handlingsplan og energidata på ugentlige møder. Ledelsen har desuden lavet en håndbog med faste rutiner for indkøb af elektriske apparater, gennemgang af energital og produktionsprocesser m.m. Håndbogen er en kortfattet, overskuelig og meget anvendelig guide, som medarbejderne bruger til alle opgaver og projekter, som bidrager til at optimere energiforbruget.



"Vores håndbog er en gør det selv guide med minimumsstandarder for vores energiforbrug på flere forskellige områder. Vi bruger den både i det daglige arbejde, og når vi opstiller nye målsætninger for, hvor meget energi vi kan spare på nyindkøb og ændrede processer. Enkle redskaber, der er tæt på dagligdagen, er rigtig gode – i hvert fald i en mindre virksomhed som vores," fortæller Claus Emmertsen, der er produktionsdirektør hos Scanola.

Kom videre

Hvis I vil gå videre med energiledelse, end denne folder lægger op til, kan I f.eks. bruge Energistyrelsens vejledning "Energiledelse Light", der er målrettet små og mellemstore virksomheder. I kan finde vejledningen på Energistyrelsens hjemmeside:

www.ens.dk/energiledelselight

I kan også få certificeret jeres energiledelse efter den fælles europæiske energiledelsesstandard EN16001.

I kan få hjælp til at komme i gang med certificeret energiledelse på Dansk Standards hjemmeside:

www.dscert.dk/energiledelse



Tjekliste til evaluering af energiledelse

Brug nedenstående tjekliste til at sikre, at I er i gang med de vigtigste elementer af energiledelse.

I kan f.eks. bruge tjeklisten til energimøderne i implementeringsfasen, så I kan holde styr på, hvem der er ansvarlig, hvad status er, samt hvornår der er deadline for de enkelte punkter.

Nr.	Emne	Status	Ansvarlig	Deadline
Mål				
1	Har I en energipolitik?			
2	Har I et veldefineret mål for jeres energiindsats?			
Organisering af indsatsen				
3	Er der udpeget en energiansvarlig?			
4	Er der nedsat en energigruppe?			
5	Er der foretaget en vurdering af personalegruppernes indflydelse på energiforbruget?			
6	Er indsatsen organiseret i forhold til interne og eksterne aktører, og er kompetencebehov vurderet?			
Kortlægning af energiforbruget				
7	Er der gennemført en indledende kortlægning af energiforbruget fordelt på anvendelsesområder?			
Udarbejdelse af handlingsplan				
8	Er der identificeret og prioriteret muligheder for energieffektiviseringer (screeningsliste)?			
9	Er der udarbejdet en handlingsplan?			
10	Har ledelsen afsat budget og ressourcer til at realisere handlingsplanen?			
11	Er de relevante dele af organisationen bekendt med handlingsplanerne?			
Energistyring og nøgletal				
12	Er der identificeret relevante nøgletal, der følges for at minimere energitab?			
13	Er der rutiner for opfølgning og klart ejerskab til nøgletal?			
Evaluering af indsatsen				
14	Gennemfører I en årlig evaluering af og status over energiledelsessystemet?			
15	Er statusnotatet godkendt og evalueret af ledelsen, herunder eventuelt opdateret i henhold til politik, målsætning, handlingsplan, fastsættelse af ressourcer til det kommende år m.m.?			
Enkle rutiner				
16	Har I fastlagt møder i energigruppen resten af året?			
17	Har I en dagsorden for jeres energigruppemøder, der sikrer opfølgning på energiforbrug og projekter?			

Oversigt over Go' Energis tilbud, vejledninger og materiale.

Energiledelse

- » **Vejledning til energihandlingsplan:** GoEnergi.dk/vejledning-energi-handlingsplan
- » **Skabelon til energihandlingsplan:** GoEnergi.dk/skabelon-energi-handlingsplan

Særlig hjælp fra Go' Energi

- » **Kurveknækkerne Erhverv til små og mellemstore virksomheder:**
GoEnergi.dk/kurveknækker-erhverv
- » **Energihjælpen:** GoEnergi.dk/energi-hjælpen

Vejledninger

- » **Indkøbsvejledning:** GoEnergi.dk/indkøbsvejledning
- » **Indretningsvejledning:** GoEnergi.dk/indretningsvejledning
- » **Byggeprocesvejledning:** GoEnergi.dk/byggeprocesvejledning
- » **Storkøkkenvejledning:** GoEnergi.dk/storkøkkenvejledning
- » **SerVERRUMSvejledning:** GoEnergi.dk/serVERRUMSvejledning
- » **Natrunderingsvejledning:** GoEnergi.dk/natrunderingsvejledning
- » **Fra energimærke til energibesparelse:** GoEnergi.dk/vejledning-energi-mærkning-bygninger
- » **Stop cirkulationspumpen til varmt brugsvand uden for arbejdstid:**
GoEnergi.dk/vejledning-cirkulationspumpe-varmt-brugsvand

Redskaber

- » **"Se Elforbrug" – følg dit elforbrug online:** GoEnergi.dk/se-elforbrug
- » **Adfærdskampagne – gratis kampagnematerialer:** GoEnergi.dk/adfaerds-kampagne
- » **Energitjenester:** GoEnergi.dk/energi-tjenester
- » **Find en rådgiver:** GoEnergi.dk/find-en-raadgiver
- » **Find energieffektive produkter:** GoEnergi.dk/produktoversigter



vores bureau

Go' Energi er en uafhængig, offentlig organisation, der skal skabe energiforbedringer i Danmark.

Go'Energi